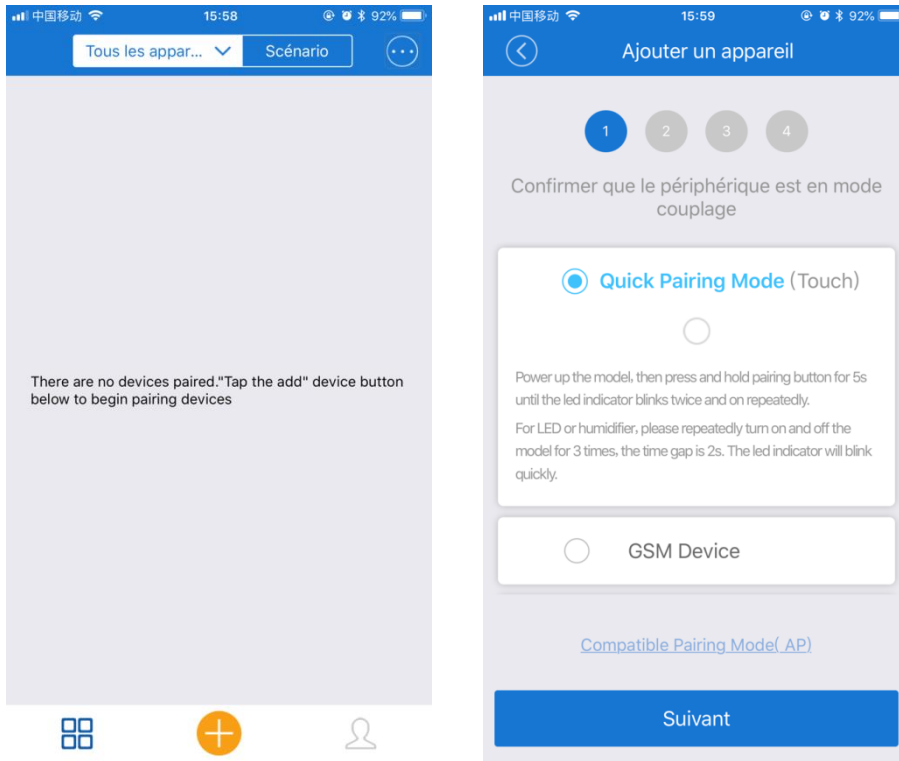


## Opération d'eWeLink APP commutateur WiFi à trois canaux

### Ajoutez un commutateur WiFi à l'APP eWeLink:

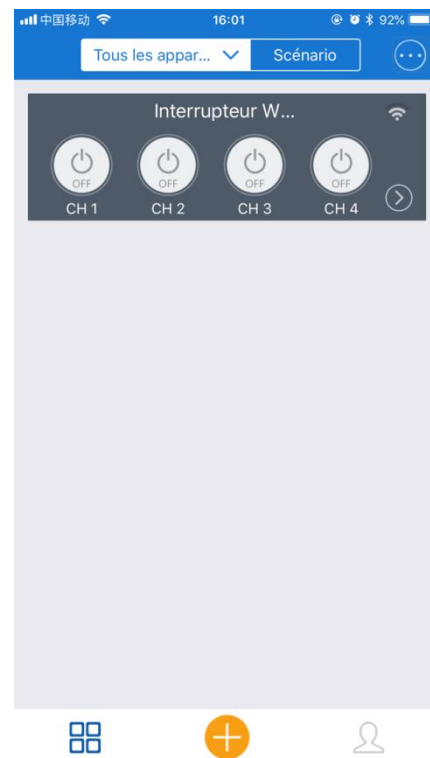
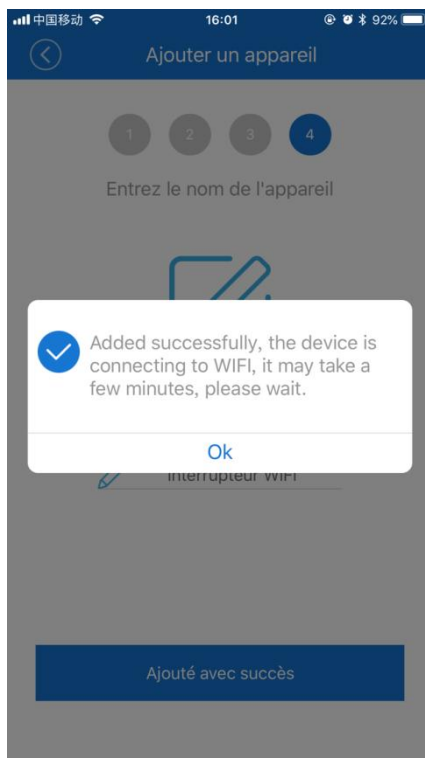
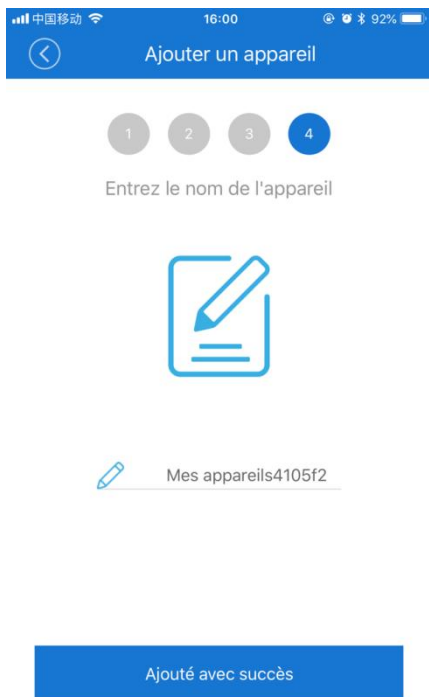
1. À l'endroit où se trouve un signal WIFI sans fil, ouvrez la fonction WLAN du téléphone, sélectionnez un réseau sans fil et connectez-vous.
2. Après avoir connecté le commutateur WiFi avec l'alimentation, appuyez sur le bouton du commutateur WiFi jusqu'à ce que le témoin WIFI clignote deux fois et s'allume une fois, puis relâchez le bouton.
3. Ouvrez l'application eWeLink et cliquez sur l'icône + en bas de la page "Tous les appareils" pour ajouter l'équipement. Sélectionnez l'option par défaut "Mode de jumelage rapide" et cliquez sur Suivant.



4. L'APP affichera automatiquement le nom du réseau WIFI connecté à votre téléphone portable. Vous devez entrer le mot de passe WIFI et cliquer sur Suivant. L'appareil prendra 1-3 minutes pour ajouter à l'application.



5. À ce moment, vous pouvez renommer l'équipement et cliquer sur le bouton "Terminer". Une fois l'équipement ajouté avec succès, il vous faudra environ 1 à 3 minutes pour vous connecter au signal WIFI du routeur sans fil, cliquez sur le bouton OK et attendez la fin de la connexion.



### Contrôlez le commutateur WiFi via l'APP smartphone:

1. Lorsque le commutateur WiFi fonctionne en mode de momentané, l'opération est la suivante:

- 1) Appuyez sur le bouton "HAUT" de l'APP, le relais 1 est activé (les deux terminaux "NO" et "COM" de OUT1 sont connectés, les deux terminaux "NC" et "COM" sont déconnectés), après 1 seconde le relais 1 est automatiquement désactivé.
- 2) Appuyez sur le bouton "BAS" de l'APP, le relais 2 est activé (les deux terminaux "NO" et "COM" de OUT2 sont connectés, les deux terminaux "NC" et "COM" sont déconnectés), après 1 seconde Le relais 2 est automatiquement désactivé.
- 3) Appuyez sur le bouton "ARRET" de l'application, le relais 3 est activé (les deux terminaux "NO" et "COM" de OUT3 sont connectés, les deux terminaux "NC" et "COM" sont déconnectés), après 1 seconde Le relais 3 est automatiquement désactivé.

2. Lorsque le commutateur WiFi fonctionne en mode d'autoblocage, comme suit:

- 1) Appuyez sur le bouton 1 de l'APP, le relais 1 est activé (les deux terminaux "NO" et "COM" de OUT1 sont connectés, les deux terminaux "NC" et "COM" sont déconnectés), la lampe 1 est allumée.  
Appuyez à nouveau sur le bouton 1 de l'APP, le relais 1 est désactivé (les deux terminaux "NO" et "COM" de OUT1 sont déconnectés, deux terminaux "NC" et "COM" sont connectés), la lampe 1 est éteinte.
- 2) Appuyez sur le bouton 2 de l'APP, le relais 2 est activé (les deux terminaux "NO" et "COM" de OUT2 sont connectés, les deux terminaux "NC" et "COM" sont déconnectés), la lampe 1 est allumée.  
Appuyez à nouveau sur le bouton 2 de l'APP, le relais 2 est désactivé (les deux terminaux "NO" et "COM" de OUT2 sont déconnectés, les deux terminaux "NC" et "COM" connectés), la lampe 2 est éteinte.
- 3) Appuyez sur le bouton 3 de l'APP, le relais 3 est activé (les deux terminaux "NO" et "COM" de OUT3 est connectés, les deux terminaux "NC" et "COM" sont déconnectés), la lampe 3 est allumée.  
Appuyez à nouveau sur le bouton 3 de l'APP, le relais 3 est désactivé (les deux terminaux "NO" et "COM" de OUT3 sont déconnectés, les deux terminaux "NC" et "COM" connectés), la lampe 3 est éteinte.

3. Lorsque le commutateur WiFi fonctionne en mode mixte:

Lorsque CH 1 et CH 2 fonctionnent en mode interblocage, l'opération est la suivante:

- 1) Appuyez sur le bouton 1 de l'APP, le relais 1 est activé (les deux terminaux "NO" et "COM" de OUT1 sont connectés, les deux terminaux "NC" et "COM" sont déconnectés), le moteur tourne dans le sens positif ou l'actionneur linéaire s'étend.  
Appuyez à nouveau sur le bouton 1 de l'APP, le relais 1 est désactivé (les deux terminaux "NO" et "COM" de OUT1 sont déconnectés, les deux terminaux "NC" et "COM" sont connectés) et le moteur ou l'actionneur linéaire cesse de fonctionner.
- 2) Appuyez sur le bouton 2 de l'APP, le relais 2 est activé (les deux terminaux "NO" et "COM" de OUT2 sont connectés, les deux terminaux "NC" et "COM" sont déconnectés), le moteur tourne en sens inverse ou l'actionneur linéaire est rétracté.  
Appuyez à nouveau sur le bouton 2 de l'APP, le relais 2 est désactivé (les deux terminaux "NO" et "COM" de OUT2 sont déconnectés, les deux terminaux "NC" et "COM" sont connectés) et le moteur ou l'actionneur linéaire cesse de fonctionner. .

Lorsque CH 3 fonctionne en mode autoblocage, l'opération est la suivante:

Remarque: Lorsque le bouton 4 de l'APP est désactivé, le troisième relais fonctionne en mode d'autoblocage.

Appuyez sur le bouton 3 de l'APP, le troisième relais est activé (les deux terminaux "NO" et "COM" de OUT3 sont connectés, les deux terminaux "NC" et "COM" sont déconnectés), appuyez à nouveau sur le bouton 3 de l'APP, le troisième relais est désactivé (les deux terminaux "NO" et "COM" de OUT3 sont déconnectés et les deux terminaux "NC" et "COM" sont connectés).

Lorsque CH 3 fonctionne en mode de momentané, l'opération est la suivante:

Remarque: Lorsque le bouton 4 de l'application est activé, le troisième relais fonctionne en mode de momentané.

SHENZHEN FLYING INDUSTRY DEVELOPMENT CO.,LTD

Http:// www.commande-radio.com ventes@commande-radio.com

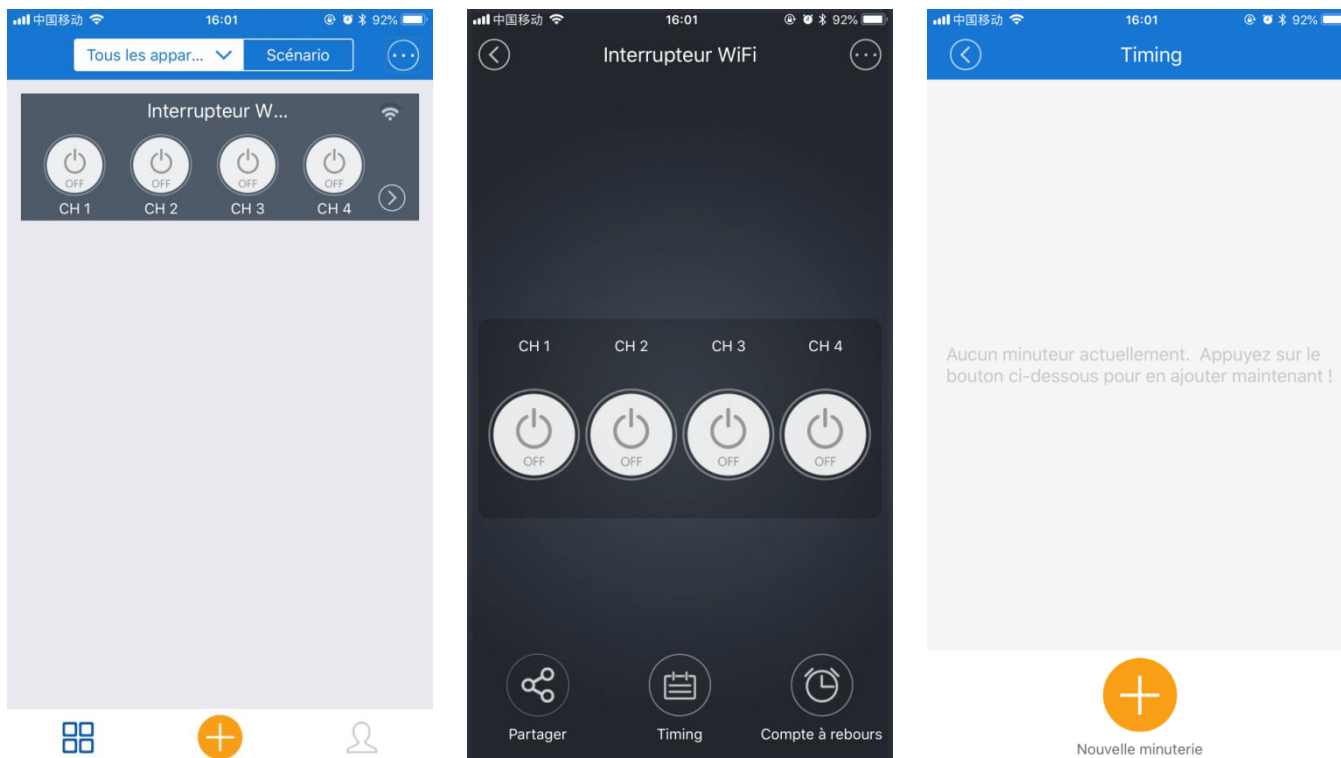
Appuyez sur le bouton 3 de l'APP, le troisième relais est activé (les deux terminaux "NO" et "COM" de OUT3 sont connectés, les deux terminaux "NC" et "COM" sont déconnectés), après 1 seconde le troisième relais est automatiquement désactivés (les deux terminaux "NO" et "COM" de OUT3 sont déconnectés et les deux terminaux "NC" et "COM" sont connectés).

### Fonction de chronométrage:

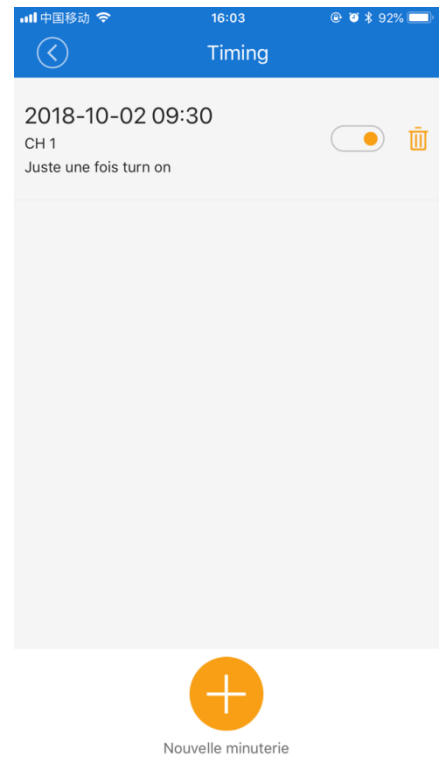
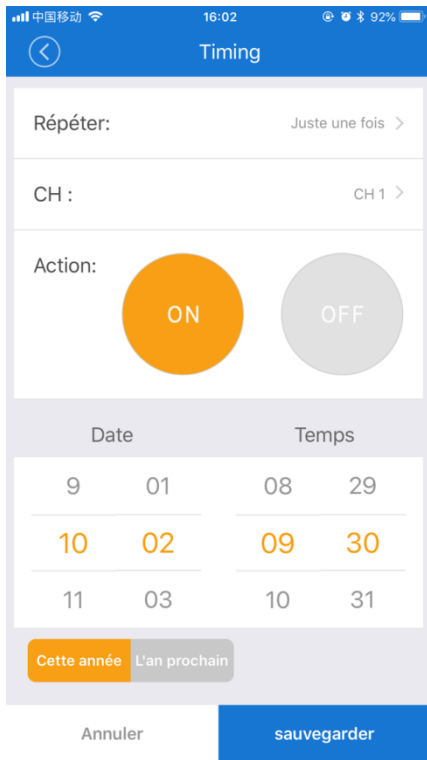
Le chronométrage peut être précis à la minute et il est possible de définir jusqu'à 8 chronométrages. Si un bouton est réglé sur une heure programmée et dont la fonction ON ou OFF est sélectionnée, l'équipement connecté au commutateur WiFi sera automatiquement activé ou désactivé lorsque le temps défini est atteint. Vous pouvez également définir ce bouton pour un travail unique ou un travail répété. Si vous configurez un seul travail, vous devez également définir l'année, le mois et le jour. Si vous configurez un travail répétitif, vous devez également définir la semaine. Si vous définissez CH1 pour un seul travail et définissez l'heure programmée à 9h30 le 2 octobre, l'appareil connecté à CH1 fonctionnera automatiquement à 9h30 le 2 octobre. Si vous définissez CH1 pour un travail répétitif et définissez l'heure prévue à 10h20 le lundi, l'appareil connecté à CH1 fonctionnera automatiquement à 10h20 tous les lundis.

### L'opération est la suivante:

1. Cliquez sur le commutateur WiFi sur la page "Tous les appareils" pour accéder à la page des opérations. Cliquez sur le bouton "Planifier" en dessous de l'écran pour accéder à la page "Planifier", puis cliquez sur l'icône + en bas pour définir le chronométrage.



2. Cliquez d'abord sur le bouton "Une seule fois" pour définir un seul travail ou un travail répétitif (si vous choisissez de répéter, vous devez également sélectionner la semaine), puis sélectionnez le canal correspondant et l'état (ON ou OFF), et définissez le temps de chronométrage correspondant, et enfin cliquez sur le bouton "Enregistrer".

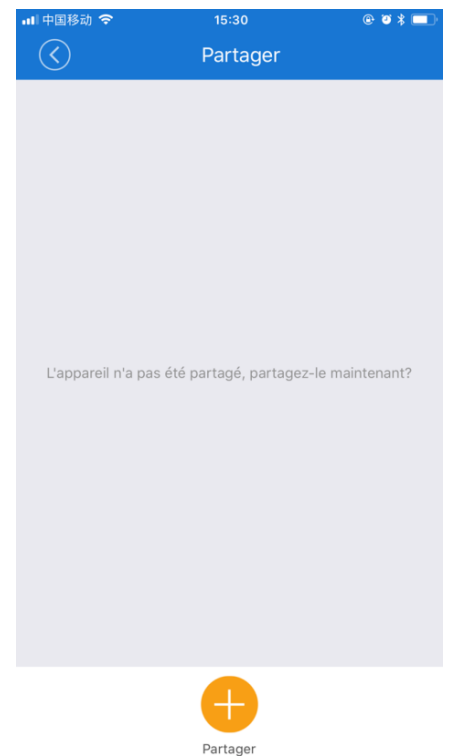
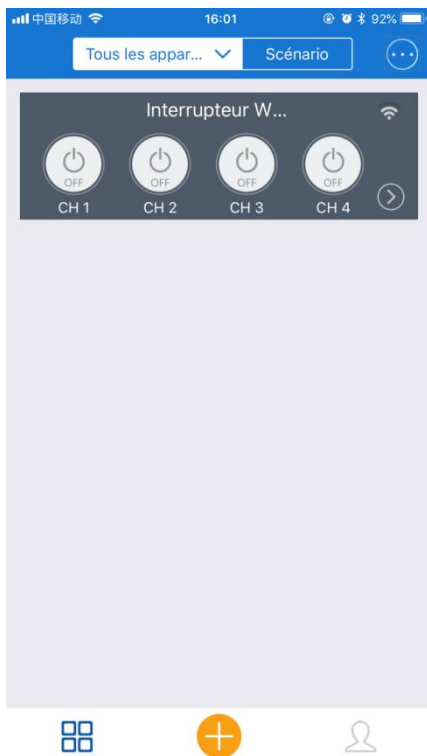


**Fonction de partage:**

Avec la fonctionnalité de partage, nous pouvons partager cet appareil avec d'autres utilisateurs pour opérer ensemble et choisir les autorisations d'opération. Les utilisateurs partagés doivent enregistrer leur compte dans l'application "eWeLink" et se connecter à l'application lorsqu'ils sont partagés. Toutefois, les comptes de différents pays ne prennent pas en charge le partage.

**L'opération est la suivante:**

1. Cliquez sur le commutateur WiFi sur la page "Tous les appareils" pour accéder à la page des opérations. Cliquez sur le bouton "Partager" en dessous de l'écran pour accéder à la page "Partager", puis cliquez sur l'icône + en bas pour configurer le partage.



2. Après avoir entré le compte de partage et sélectionné les droits d'opération, cliquez sur le bouton OK pour envoyer ce partage. Lorsque l'autre reçoit l'invite de partage de l'APP et clique sur la confirmation, l'équipement est ajouté à l'APP de la personne partagée et le partagé peut opérer l'équipement.

